

Preenchendo o Currículo Lattes

Estrutura do Sistema de Currículos Lattes

As informações do currículo estão estruturadas de forma hierárquica. Cada módulo contém inúmeras áreas e dentro de cada uma delas existe um texto de ajuda que indica como a área deve ser preenchida. Para maiores informações algumas áreas possuem um ícone de ajuda que contém mais informações a respeito do preenchimento.

O Sistema de Currículos Lattes está dividido em seis módulos, vistos abaixo.

Apresentação: módulo inicial do sistema. Apresenta um resumo (personalizável) do currículo do usuário.

Dados gerais: concentra os dados de identificação, os endereços, a formação acadêmica e complementar, a atuação profissional, as áreas de atuação e os prêmios e títulos honoríficos.

Produção bibliográfica: concentra toda a produção bibliográfica realizada, artigos completos, livros, textos em revistas, traduções, partituras, e etc.

Produção técnica: concentra toda a produção técnica do usuário, softwares, produtos, trabalhos técnicos, maquetes e etc.

Orientações: módulo destinado a todas as orientações ou supervisões (concluídas ou em andamento).

Produção cultural: concentra toda atividade relacionada à área cultural, apresentações de obras, arranjos ou composições musicais, artes visuais, programas de rádio ou tv e etc.

Eventos: concentra informações relacionadas a eventos como palestras, seminários, etc.

Bancas: concentra informações relacionadas bancas e comissões julgadoras.

Indicadores: módulo para inserção de indicadores de relevância e para quantificação de produção do usuário (indicadores de produção).

Módulo Apresentação



Plataforma **Lattes** **CNPq**

[Início](#) [Dados Gerais](#) [Produção Bibliográfica](#) [Produção Técnica](#) [Interfagora](#) [Produção Cultural](#) [Eventos](#) [Bancos](#) [Indicadores](#)

Maria Antonieta Lopes de Souza
Zelou a graduação em Odontologia pela Universidade Federal do Rio Grande do Sul (1972), mestrado em Dentistry - University of Newcastle Upon Tyne (1981), mestrado em Reumatologia pela Universidade Federal do Rio de Janeiro (2005), doutorado em CIÊNCIAS MÉDICAS pela Universidade de Brasília (2001) e doutorado em Ciência de Informação pela Universidade de Brasília (2001). Atualmente é pesquisadora da Universidade Federal de Minas Gerais, enquadramento da Universidade Federal do Rio de Janeiro, professor honorata da Pontifícia Universidade Católica do Rio Grande do Sul e professor titular da Universidade de São Paulo. Tem experiência na área de História, com ênfase em História, atuando principalmente nos seguintes temas: fontes históricas, epistola dentária, evolução dentária, clareadores e mes. [site](#)

(Texto informado pelo autor). Clique para personalizar este texto.

Última atualização em: 14/03/2006

[SOBRE O CNPq](#) | [FOMENTO](#) | [PLATAFORMA LATTES](#) | [ATENDIMENTO CNPq](#) | [SERVIÇOS CNPq](#) | [OPORTUNIDADES](#) [RCT](#) | [GOVERNO FEDERAL](#)

Esse é o módulo inicial do sistema. Conta com um resumo gerado automaticamente pelo sistema com as atividades do usuário baseado nas informações inseridas pelo mesmo.

Esse resumo pode ser personalizado conforme a vontade do usuário. Para realizar essa personalização basta clicar em qualquer parte do resumo e na tela posterior realizar as alterações desejadas.

Caso a alteração realizada não satisfaça ao usuário, basta pressionar o botão "utilizar o texto padrão" para utilizar novamente o resumo gerado automaticamente pelo sistema.

Módulo Dados Gerais



Esse módulo agrupa as informações básicas de caráter pessoal do usuário, nesse módulo o usuário vai preencher o seu nome, formas de contato, endereço residencial e profissional, dados a respeito de sua formação e etc.

Esse módulo se encontra dividido da seguinte maneira:

- **Identificação:** informações sobre nome, filiação, data e local de nascimento, cpf, identidade e etc. Nessa área existe a possibilidade de adicionar uma foto (3x4) ao currículo. Para adicionar uma foto clique na imagem do boneco azul na primeira caixa e na janela seguinte indique o endereço local onde se encontra a foto.

Obs.: a foto deve estar em formato .jpg / .jpeg

- **Endereço:** dados sobre formas de contato (e-mail, telefone, fax, endereço físico) residencial e profissional. Nessa área o usuário pode selecionar o endereço preferencial para o recebimento de correspondências.
- **Formação acadêmica/titulação:** agrupa informações sobre a formação acadêmica do usuário, período de início e término nível da formação, instituição onde a formação ocorreu e curso realizado.
- **Formação complementar:** local para informar cursos de extensão realizados, seguindo a mesma estrutura da formação acadêmica.
- **Atuação profissional:** área para os locais onde o usuário tenha exercido sua atividade profissional, nessa área deve-se informar a instituição, a sigla da mesma, o período em que ocorreu, o vínculo do usuário com a instituição e as atividades realizadas. Para maiores detalhes o usuário pode conferir a ajuda [atuação ou produção?](#)
 - **Linhas de pesquisa:** área para cadastro de linhas de pesquisa caso o usuário tenha realizado alguma atividade do tipo **pesquisa e desenvolvimento**.
 - **Projetos:** área para cadastro de projetos caso o usuário tenha realizado alguma atividade do tipo **projeto de pesquisa**.
- **Áreas de atuação:** área destinada ao preenchimento das áreas de atuação do usuário. Para adicionar uma área de atuação basta clicar no ícone de **lupa**, então prosseguir com

a seleção na janela que aparecer. A seleção de área de atuação é realizada de acordo com a tabela das Áreas do Conhecimento do CNPq. Caso o usuário não encontre a área que deseja, existe a possibilidade de cadastro da mesma. É recomendado que o usuário preencha a área de atuação no menor nível hierárquico possível. Ex: selecionar a especialidade **Química do solo** ao invés da área **Agronomia**.

- **Idiomas:** área onde o usuário deve especificar o seu conhecimento nos diversos idiomas existentes. Não é obrigatório o preenchimento de todos os idiomas, apenas aqueles que são conhecidos pelo usuário.

O conhecimento do idioma é dividido de 4 (quatro) maneiras: capacidade de leitura (**lê**), capacidade de comunicação (**fala**), capacidade de escrita (**escreve**) e capacidade de compreensão (**compreende**).

A avaliação da proficiência é dividida em 3 (três) níveis: **pouco**, **razoavelmente** e **bem**.

- **Prêmios e títulos:** área que o usuário dispõe para informar os eventuais prêmios e título que tenha recebido. Deve-se informar o nome do prêmio/título, a entidade promotora do mesmo e o ano de recebimento.
- **Texto inicial do Currículo Lattes:** área para edição do resumo existente no [módulo de apresentação](#). Caso o usuário não tenha interesse em redigir um resumo, o sistema criará um automaticamente de acordo às informações do currículo do usuário.
- **Outras informações relevantes:** área destinada a todas as informações não contempladas nas anteriores. O usuário dispõe de 2000 caracteres para adicionar informações que julgue relevante para o seu currículo.

Módulo Produção Bibliográfica



Esse módulo agrupa informações a respeito da produção bibliográfica realizada pelo usuário. Alguns exemplos são: artigos, livros, capítulos, traduções e etc. Caso o usuário queira acrescentar algum item, basta selecionar a área ideal para o tipo de material e prosseguir para a inclusão.

Esse módulo se encontra dividido da seguinte maneira:

- **Artigos completos públicos em periódicos:** área destinada para inclusão de todos os artigos completos publicados pelo usuário. Para cadastrar um artigo o usuário deve clicar em **Incluir um novo item** e na janela seguinte deve preencher todas as informações a respeito do artigo, como: título, ano, idioma, url (home page), detalhamento do periódico que contém o artigo, autores do artigo, palavras-chave, etc. Para realizar alguma alteração em algum artigo já incluído, basta clicar no número relativo ao artigo (ao lado esquerdo do título) e prosseguir para a edição. Caso o usuário queira excluir um determinado item basta clicar no ícone de **Lixeira** encontrado ao final de cada linha da tabela (ao lado do ano).

Obs.: o ícone de lixeira aparece apenas quando o usuário passa o mouse sobre a linha desejada.

- **Livros e capítulos:** área para inclusão de informações a respeito de livros ou capítulos de livros produzidos pelo usuário. Para adicionar um novo livro ou capítulo de livro basta direcionar o ponteiro do mouse para **Incluir um novo item** e selecionar o tipo de material a ser incluído. Na janela seguinte basta preencher informações a respeito do item.
- **Texto em jornal ou revista*:** qualquer publicação escrita, como roteiros, ensaios, matérias, reportagens, relatos, depoimentos, entrevistas, resumos, resenhas, crônicas, contos, poemas e afins. São textos divulgados em revistas técnico-científicas ou jornais de notícias especializados, de autoria ou co-autoria do usuário.
- **Comunicações em anais de congressos e periódicos*:** qualquer publicação escrita, como roteiros, ensaios, matérias, reportagens, relatos, depoimentos, entrevistas, resumos, resenhas, crônicas, contos, poemas e afins. São textos divulgados em revistas não técnico-científicas ou jornais de notícias não especializados, de autoria ou co-autoria do usuário.
- **Artigos aceitos para publicação*;**
- **Apresentação de trabalho*;**

- **Partitura musical***: área para cadastro de partituras escritas para canto, coral, orquestra, etc.
- **Tradução***: destina-se ao cadastramento de artigos, livros ou outras publicações traduzidas pelo usuário.
- **Prefácio, posfácio***: destina-se ao cadastramento de prefácio, posfácio, introdução ou apresentação de livros.
- **Outra produção bibliográfica***.

Obs.: para a adição, alteração ou exclusão de um item de qualquer área marcada com um *, basta seguir os passos descritos nas primeiras áreas.

Módulo Produção Técnica



Esse módulo agrupa informações a respeito da produção técnica realizada pelo usuário. Alguns exemplos são: softwares, produtos, processos técnicos, cartas, maquetes, editorações e etc. Caso o usuário queira acrescentar algum item, basta selecionar a área ideal para o tipo de material e prosseguir para a inclusão. Para detalhes sobre o procedimento para edição/alteração/exclusão de um item pertencente a essa área, verificar instruções em [produção bibliográfica](#).

Esse módulo se encontra dividido da seguinte maneira:

- **Softwares***: trata-se de qualquer sistema computacional, programa ou conjunto de programas que instrui o hardware sobre a maneira como ele deve executar uma tarefa, inclusive sistemas operacionais, processadores de textos e programas de aplicação.
- **Produtos***: área para cadastro de protótipos, projetos (concepção), pilotos, etc.
- **Processos***: processo ou técnica de transformação envolvendo bens e/ou serviços em que foram incluídas atividades de pesquisa e desenvolvimento
- **Trabalhos técnicos***:
- **Cartas, mapas ou similares***: área destinada para o cadastro de fotogramas, mapas, aerofotogramas, entre outros produtos cartográficos que o usuário tenha desenvolvido.
- **Curso de curta duração ministrado***: área para a inclusão de cursos de aperfeiçoamento, extensão, especialização ministrados pelo usuário.
- **Desenvolvimento de material didático ou institucional***: área para inclusão de apostilas, treinamentos, guias, manuais e similares.
- **Editoração***: área para cadastro de informações sobre anais, livros, enciclopédias, coletâneas, catálogos, periódicos, trabalhos de conclusão e afins que revisados ou editorados pelo usuário.
- **Manutenção de obra artística***: área para o cadastro de produtos conservados ou restaurados, sejam em papel, vídeo, tela, meios digitais ou outros.

- **Maquete***: espaço para cadastro de maquetes que tenham sido realizadas como produção técnica.
- **Programa de rádio ou TV***: espaço para o registro de participação em programas de rádio ou TV, como em entrevistas, mesa redonda, comentários, etc.
- **Relatório de pesquisa***: trata-se dos relatórios periódicos ou finais que documentam e descrevem as pesquisas.
- **Outra produção técnica***:

Obs.: para a adição, alteração ou exclusão de um item de qualquer área marcada com um *, basta seguir os passos descritos em [produção bibliográfica](#).

Módulo Orientações



Esse módulo agrupa informações a respeito de orientações ou supervisões realizadas pelo usuário. Caso o usuário queira acrescentar algum item, basta selecionar a área ideal para o tipo de material e prosseguir para a inclusão. Para detalhes sobre o procedimento para edição/alteração/exclusão de um item pertencente a essa área, verificar instruções em [produção bibliográfica](#).

Esse módulo se encontra dividido da seguinte maneira:

- **Orientações e supervisões concluídas***: área para o cadastro de todo tipo de orientação ou supervisão que o usuário tenha realizado.
- **Orientações e supervisões em andamento***: área destinada para o cadastro de orientações ou supervisões que o usuário esteja realizando atualmente.

Obs.: para a adição, alteração ou exclusão de um item de qualquer área marcada com um *, basta seguir os passos descritos em [produção bibliográfica](#).

Módulo Produção Cultural



Esse módulo agrupa informações a respeito da produção artística ou cultural do usuário, como: apresentação de obra artística, arranjo musical, composição musical, sonoplastia e etc. Caso o usuário queira acrescentar algum item, basta selecionar a área ideal para o tipo de material e prosseguir para a inclusão. Para detalhes sobre o procedimento para edição/alteração/exclusão de um item pertencente a essa área, verificar instruções em [produção bibliográfica](#).

Esse módulo se encontra dividido da seguinte maneira:

- **Apresentação de obra artística***: opção para o cadastro de apresentação de peças de teatro, musicais, coreografias, recitais, etc.
- **Arranjo musical***: área para inclusão de arranjos de coral, orquestra, canto e outros de autoria do usuário.
- **Composição musical***: área para inclusão de composições para coral, orquestra, canto e outros de autoria do usuário.
- **Programa de rádio ou TV***: área para cadastro de apresentações em rádio ou TV de peças de teatro, musicais, coreografias, entre outros.
- **Obra de artes visuais***: área destinada para a inclusão de obras de arte visuais - vídeos, fotos, esculturas, desenhos, apresentação de programas de televisão, entre outros.
- **Sonoplastia***: área para a inclusão de trabalhos de sonoplastia criados para cinema, rádio, televisão, teatro, música e etc.
- **Outra produção artística/cultural***: demais itens pertencentes à área artística ou cultural que não se encaixem nas áreas anteriores.
- **Demais trabalhos***: demais trabalhos relevantes que o usuário tenha interesse em cadastrar.

Obs.: para a adição, alteração ou exclusão de um item de qualquer área marcada com um *, basta seguir os passos descritos em [produção bibliográfica](#).

Módulo Eventos



Esse módulo agrupa informações a respeito de eventos que o usuário tenha participado (organização, bancas julgadoras, e etc.). Caso o usuário queira acrescentar algum item, basta selecionar a área ideal para o tipo de material e prosseguir para a inclusão. Para detalhes sobre o procedimento para edição/alteração/exclusão de um item pertencente a essa área, verificar instruções em [produção bibliográfica](#).

Esse módulo se encontra dividido da seguinte maneira:

- **Participações em eventos, congressos e etc. ***: área para cadastro de eventos ou congressos dos quais o usuário tenha participado.
- **Organização de evento***: área para inclusão de eventos ou congressos que o usuário tenha organizado.
- **Participação em bancas de trabalhos de conclusão***: área destinada para a inclusão de informações a respeito de bancas de trabalho de conclusão que o usuário tenha participado.
- **Participação em bancas de comissões julgadoras***: área para a inclusão de bancas de comissões julgadoras que o usuário tenha participado.

Obs.: para a adição, alteração ou exclusão de um item de qualquer área marcada com um *, basta seguir os passos descritos em [produção bibliográfica](#).

Módulo Bancas

Plataforma Lattes CNPq

Início Dados Gerais Produção Bibliográfica Produção Técnica Orientações Produção Cultural Eventos Bancas Indicadores

Participação em bancas de trabalhos de conclusão
Participação em bancas de comissões julgadoras

Maria Antonieta Loges de Souza
possui graduação em Odontologia pela Universidade Federal do Rio Grande do Sul (1972), mestrado em Dentistry - University of Newcastle Upon Tyne (1981), mestrado em Neuropatologia pela Universidade Federal do Rio de Janeiro (2005), doutorado em CIÊNCIAS MÉDICAS pela Universidade de Brasília (2001) e doutorado em Ciências de Informação pela Universidade de Brasília (2001). Atualmente é pesquisadora da Universidade Federal de Minas Gerais, enquadramento da Universidade Federal do Rio de Janeiro, professor honoris da Pontifícia Universidade Católica do Rio Grande do Sul e professor titular da Universidade de São Paulo. Tem experiência na área de História, com ênfase em História, atuando principalmente nos seguintes temas: dentes deciduais, esmalte dentário, erupção dentária, clareadores e rev. ester.

(Texto informado pelo autor). Deseja personalizar este texto?

Última atualização em: 14/07/2008

INFORMAÇÕES | PORTAL | PLATAFORMA LATTES | ATENDIMENTO CNPq | SERVIÇOS CNPq | OPORTUNIDADES | INICIAÇÃO | GOVERNO FEDERAL

Esse módulo agrupa informações a respeito das bancas nas quais o usuário esteve presente. Esse módulo se encontra dividido da seguinte maneira:

- **Participação em bancas de trabalhos de conclusão ***:
- **Participação em bancas de comissões julgadoras ***:

Obs.: para a adição, alteração ou exclusão de um item de qualquer área marcada com um *, basta seguir os passos descritos em [produção bibliográfica](#).

Módulo Indicadores



Plataforma Lattes CNPq

Início | Dados Gerais | Produção Bibliográfica | Produção Técnica | Orientações | Produção Cultural | Eventos | Bases | Indicadores

Indicadores de relevância
Indicadores de produção
Gráficos

Maria Antonieta Lopes de Souza
possui graduação em Odontologia pela Universidade Federal do Rio Grande do Sul (1972); mestrado em Dentistry - University of Newcastle upon Tyne (1981); mestrado em Reumatologia pela Universidade Federal do Rio de Janeiro (2002); doutorado em CIÊNCIAS MÉDICAS pela Universidade de Brasília (2001) e doutorado em Ciência da Informação pela Universidade de Brasília (2002). Atualmente é aquedramento da Universidade Federal de Minas Gerais; enquadramento da Universidade Federal do Rio de Janeiro, professor honorista da Pontifícia Universidade Católica do Rio Grande do Sul e professor titular da Universidade de São Paulo. Tem experiência na área de Morfologia, com ênfase em Histologia, atuando principalmente nos seguintes temas: dentes decíduos, erupção dentária, erupção dentária, clareadores e max-entar

[Texto informado pelo autor]. Deseja personalizar este texto?

Última atualização em: 14/07/2006

CNPq | FOMENTO | PLATAFORMA LATTES | ATENDIMENTO CNPq | SERVIÇOS CNPq | OPORTUNIDADES | MCT | GOVERNO FEDERAL

Esse módulo agrupa informações a respeito de indicadores de relevância ou de dados a respeito de toda a produção do usuário. Caso o usuário queira acrescentar algum item, basta selecionar a área ideal para o tipo de material e prosseguir para a inclusão. Para detalhes sobre o procedimento para edição/alteração/exclusão de um item pertencente a essa área, verificar instruções em [produção bibliográfica](#).

Esse módulo se encontra dividido da seguinte maneira:

- **Indicadores de relevância***: área destinada para a inclusão de indicadores de relevância.
- **Indicadores de produção**: essa área contém dados a respeito de toda a produção realizada pelo usuário. Toda sua produção é quantificada e exposta em forma de tabela.

Obs.: para a adição, alteração ou exclusão de um item de qualquer área marcada com um *, basta seguir os passos descritos em [produção bibliográfica](#).

Classificando cada Atividade

Produção ou atuação?

Uma das dificuldades dos usuários do Sistema de Currículos Lattes é entender a diferença entre a atuação profissional e a produção. Na atuação devem-se cadastrar as atividades que foram desenvolvidas e a instituição. Já a produção diz respeito a todos os produtos desenvolvidos. Veja abaixo exemplos de dados cadastrados de acordo com diferentes profissões.

Médico

Atuação	Produção
Professor	Apostilas
Diretor de hospital	Livros
Cirurgião	Artigos
Consultor	Projetos
Participação em eventos	Relatório de consultoria

Engenheiro

Atuação	Produção
Fiscal de obras	Anáglifos
Pesquisador	Mapas e plantas
Analista	Projeto e manual
Redator de manuais	Softwares
Diretor rodoviário	Maquetes

Jornalista

Atuação	Produção
Assessor	Revistas
Redator	Jornais
Repórter	Pesquisas
Chefe de reportagem	Artigos
Pesquisador	Vídeos

Dramaturgo

Atuação	Produção
Pesquisador	Pesquisa
Professor	Cartazes
Ator	Peças
Sonoplasta	Roteiros
Cenógrafo	Sonoplastia
Escritor	Cursos dados

Desenvolvedor

Atuação	Produção
Desenvolvedor Delphi	Livros
Consultor	Artigos
Coordenador de projeto	Software
Analista de Sistemas	Implantação de padrão
Programador	Relatório de consultoria
Instrutor	

Assistente social

Atuação	Produção
Assistente social	Relatório de treinamento
Professor	Artigos
Orientador	Relatórios
Pesquisador	Projeto pedagógico
	Livro

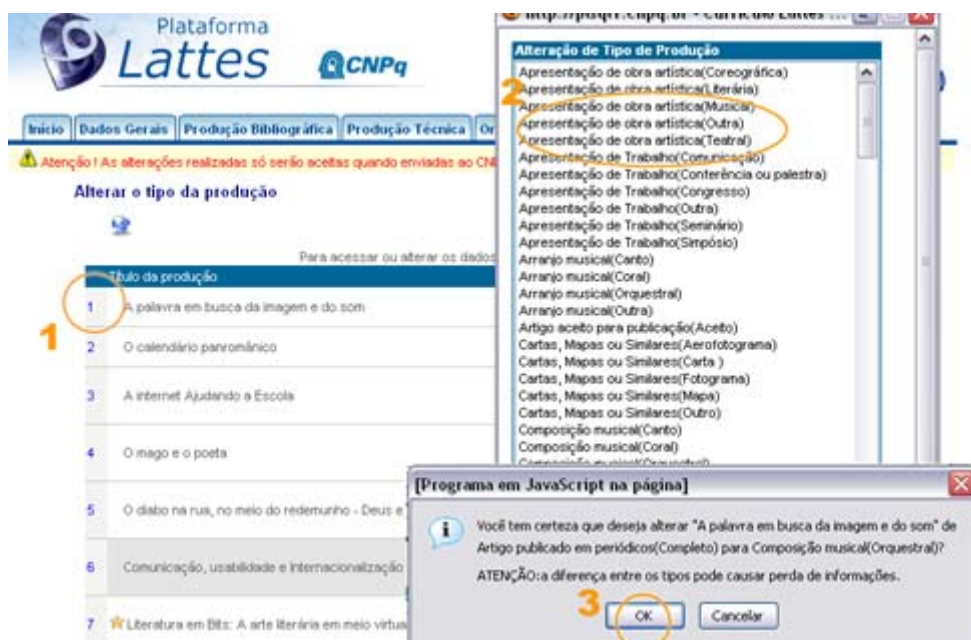
Ferramentas

Alterar o tipo da produção

Neste item o usuário pode visualizar toda a sua produção e alterar o tipo de produção.

Como proceder

- Selecione o número à esquerda correspondente à produção a ser alterada
- Na nova janela que se abre, selecione o tipo de produção correto
- Clique em OK
- Ao concluir todas as alterações, não se esqueça de enviar o currículo ao CNPq.



Vincular artigo ao periódico

Esta ferramenta vincula o seu artigo a um periódico registrado pela CAPES. Se o seu artigo não estiver vinculado, o nome do periódico estará em vermelho, seguido do número do ISSN.

Como proceder

- Clique nos números à esquerda para acessar os periódicos
- Selecione o periódico que deve ser vinculado
- Clique na lupa para buscar o nome do Periódico. Siga as instruções da janela
- Clique em salvar para efetivar a mudança
- Ao concluir todas as alterações, não se esqueça de enviar o currículo ao CNPq

Plataforma Lattes CNPq

Atenção! As alterações realizadas só serão aceitas quando enviadas ao CNPq em definitivo. [Clique aqui para enviá-las.](#)

Vincular artigo ao periódico

Detalhamento

Título do periódico/revista

ISSN

Selecione o(s) artigo(s) que deseja vincular ao periódico

	Título	Ano	Tipo
2	<input type="checkbox"/> A palavra em busca da imagem e do som	1998	Artigo publicado em periódicos
	<input type="checkbox"/> Quase zero paronímico (A Cultura das Cidades - 1414-2996)*	1998	Artigo publicado em periódicos

* Periódico não localizado na tabela da CAPES

Voltar Salvar 5 Ajuda

SOBRE O CNPq | FOMENTO | PLATAFORMA LATTES | ATENDIMENTO CNPq | SERVIÇOS CNPq | OPORTUNIDADES MCT | GOVERNO FEDERAL

Dicionário de Autores

Esta ferramenta possibilita a visualização, edição e exclusão dos autores vinculados à sua produção. (Aqueles com quem o usuário compartilhou produção bibliográfica, técnica e cultural, entre outros).

Como proceder?

1. Para **alterar** os dados do Autor, clique no nome. Uma janela se abrirá.
2. Na nova Janela **altere** o Nome ou o Nome em citações bibliográficas. **Confirme** a alteração.
3. Para **excluir** um nome, selecione-o.
4. Clique em **Excluir**.
5. Ao concluir todas as alterações, não se esqueça de [enviar o currículo ao CNPq](#).

The screenshot displays the 'Plataforma Lattes' interface with the 'Dicionário de Autores' section. A list of authors is shown, with the following entries circled in red and numbered:

- 1. Alessandra Rosa Guida (GUIDA, A. R.) - (2)
- 2. Giselle Moll Mascarenhas (MASCARENHAS, G. M.) - (2)
- 3. Isabela Lara de Oliveira (OLIVEIRA, I. L.) - (1)
- 4. Karina Félix Ramos (RAMOS, K. F.) - (2)
- 5. Rochelle Guto (GUTO, R.) - (1)
- 6. Rubens do Amaral (AMARAL, R.) - (2)
- 7. Sarom Silva de Meneses (MENESES, S. S.) - (1)
- 8. Wagner Primo Figueiredo (FIGUEIREDO, W. P.) - (2)
- 9. Wanny Figueiredo (FIGUEIREDO, W.) - (2)

At the bottom of the list, there are two buttons: 'Voltar' and 'Excluir', with the 'Excluir' button circled in red and numbered 4.

Overlaid on the right is a modal window titled 'Alteração das informações do autor'. It contains two input fields: 'Nome do autor' (containing 'Sarom Silva de Meneses') and 'Nome em citações' (containing 'MENESES, S. S.'). Both fields are circled in red and numbered 2. Below the fields are 'Confirmar' and 'Cancelar' buttons.

Enviar o currículo ao CNPq

As alterações realizadas são salvas ao fim de cada módulo, mas só serão efetivadas quando o currículo for **enviado ao CNPq**.

Esta ação só precisa ser realizada **uma vez**, ao final de todas as alterações.

Como proceder?

Ao concluir as alterações necessárias no currículo, siga as orientações a partir da barra amarela que aparece sempre acima das informações do currículo, abaixo da barra de navegação dos módulos. A partir daí as o próprio sistema orientará as próximas ações.



Últimas notícias | Inglês -> Português | post to del.icio.us | my del.icio.us

Plataforma **Lattes** **CNPq**

Início | Dados Gerais | Produção Bibliográfica | Produção Técnica | Orientações | **Produção cultural** | Eventos | Bancas | Indicadores

As alterações efetuadas só serão aceitas quando enviadas ao CNPq em definitivo. [Clique aqui para enviá-las.](#)

Maria Antonieta Lopes de Souza possui graduação em Odontologia pela Universidade Federal do Rio Grande do Sul (1972), mestrado em Dentistry - University of Newcastle Upon Tyne (1981), mestrado em Reumatologia pela Universidade Federal do Rio de Janeiro (2005), doutorado em CIÊNCIAS MÉDICAS pela Universidade de Brasília (2001) e doutorado em Ciência da Informação pela Universidade de Brasília (2001). Atualmente é enquadramento da Universidade Federal de Minas Gerais, enquadramento da Universidade Federal do Rio de Janeiro, professor horista da Pontifícia Universidade Católica do Rio Grande do Sul e professor titular da Universidade de São Paulo. Tem experiência na área de Morfologia, com ênfase em Histologia, atuando principalmente nos seguintes temas: dentes deciduos, esmalte dentário, erupção dentária, clareadores e mev. ertter

(Texto informado pelo autor). [Deseja personalizar este texto ?](#)

Última atualização em: 17/07/2006

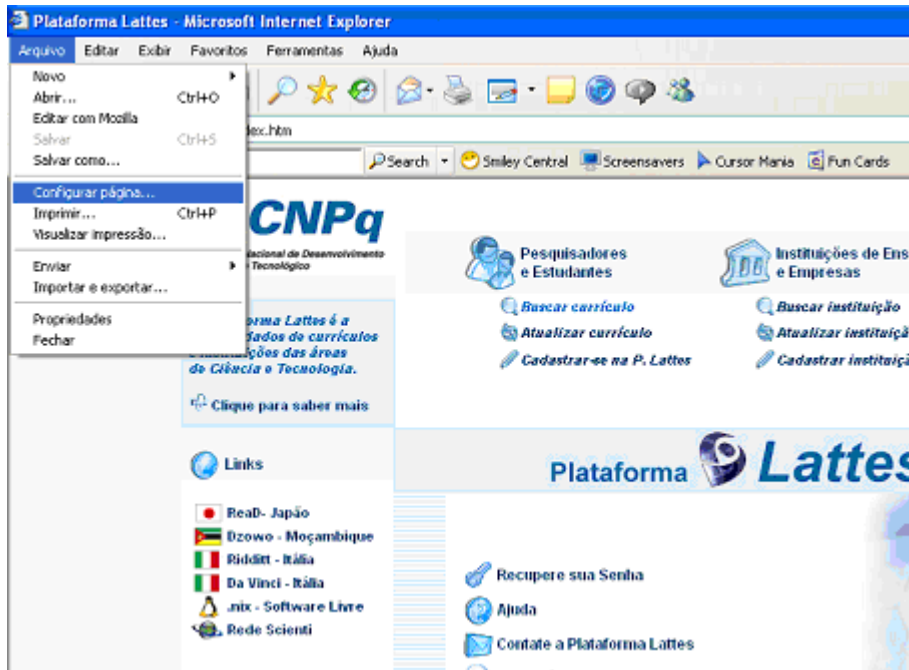
SOBRE O CNPq | FOMENTO | PLATAFORMA LATTES | ATENDIMENTO CNPq | SERVIÇOS CNPq | OPORTUNIDADES | MCT | GOVERNO FEDERAL

Impressão

Se o *browser* usado for *Internet Explorer*, siga os passos a seguir para impressão.

- Passo 1:

Após abrir o navegador e clique no item 'Arquivo' na barra de menu, e selecione 'Configurar página...'



- Passo 2:

Uma nova janela abrirá sob seu *browser*. Em seguida, nas opções de configuração de margem, mude as margens esquerda e direita pra 2 e siga clicando em Impressora ou clique em OK para continuar na tela.

